

Повторення



Інф. → На^я



з Інф.



Інформатика – це наука, яка вчить працювати з інформацією за допомогою комп'ютера.

Пригадаємо, **з чого складається комп'ютер**, які пристрої є пристроями введення, а які пристроями виведення інформації.

Комп'ютер — універсальний пристрій, призначений для опрацювання та зберігання даних.



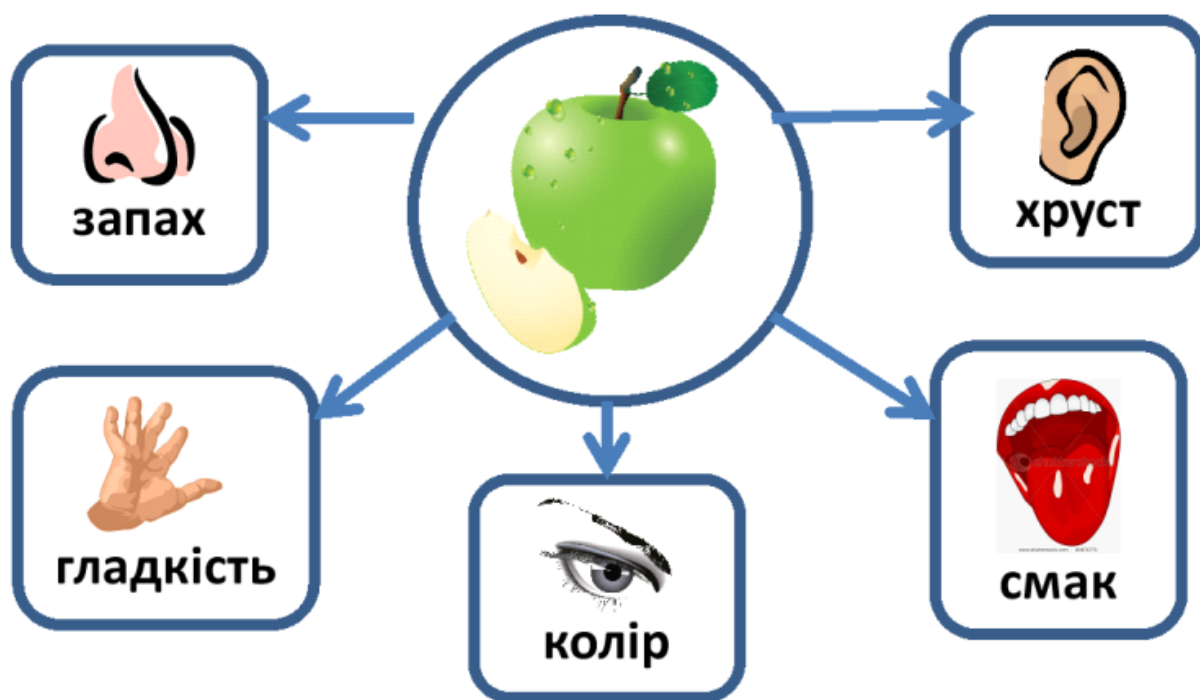
Не забувайте, що *системний блок* не є ані пристроєм введення, ані пристроєм виведення. Це пристрій обробки і збереження інформації.

Як людина сприймає інформацію. Види інформації за способом сприйняття. Людина сприймає інформацію за допомогою органів чуття,

яких є п'ять.

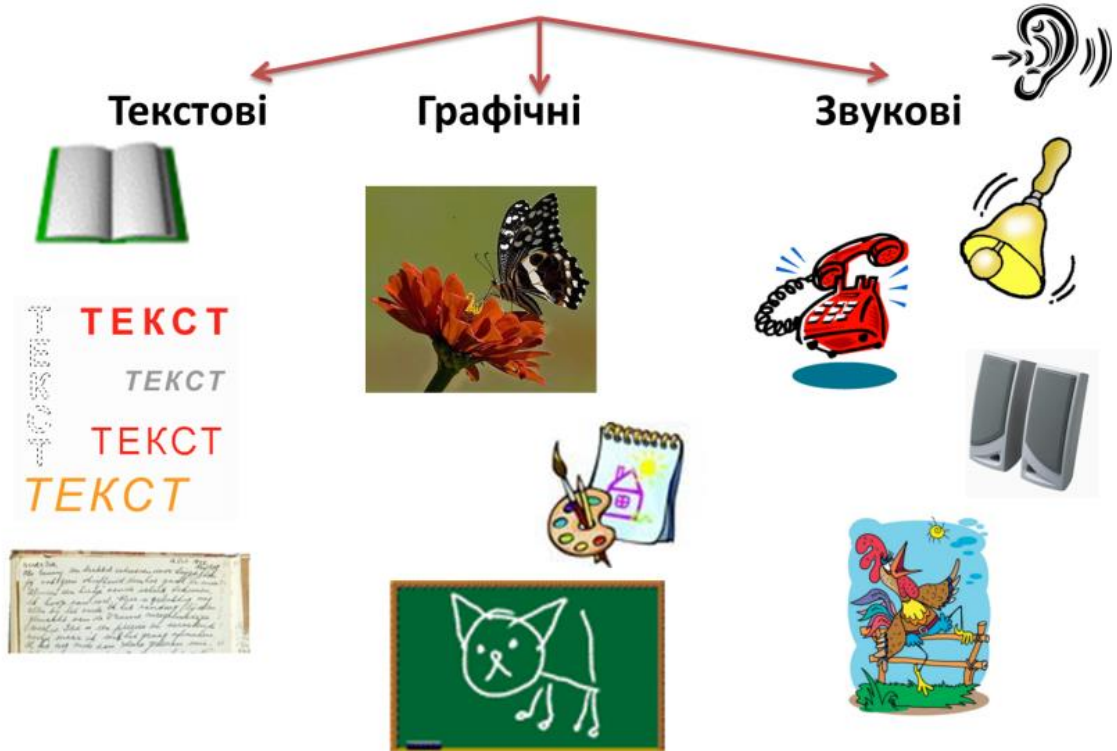
Інформація за способами сприйняття буває:

зорова;
слухова
нюхова;
смакова;
дотикова.



Способи подання інформації

Повідомлення за способом подання



Комбіновані

Умовні сигнали, жести

При роботі фрези використовується універсальна фрезерна машина, або фрезерний станок. Після обробки задана даною фрезою по кромці формується фаска, ухил якої становить 45°, а також діл і паз відповідного сечення. Призначення для отримання з'єднання под прямим ухилом (на улі), а також з'єднання деталей по кромці, по торцю.

Артикул	D, мм фрези	d, мм контрфреза	H, мм Рабочая	L, мм Общий длина, мм
10610	38,1	12	14,3	55
10611	44,5	12	21	59
10612	50,8	12	22,2	62
10613	69,9	12	30	75

Артикул	D, мм фрези	d, мм контрфреза	H, мм Рабочая	L, мм Общий длина, мм
10614	31,8	12	26	76
10615	41,3	12	29	79

Крім того комбіновані фрези, призначені для фрезерування кромки сторінних деталей для стругання і фрезерування торцевої заготовки для стругання. Дані фрези за однієї кроивою виконані на оброблюваній поверхності у шлі, і лів, що дозволяє, не змінюючи фрезу на фрезерній машині, обробляти обидві сторони заготовки.

Артикул	D, мм фрези	d, мм контрфреза	H, мм Рабочая	L, мм Общий длина, мм
10616	35	12	26	76

Артикул підшипника 23650



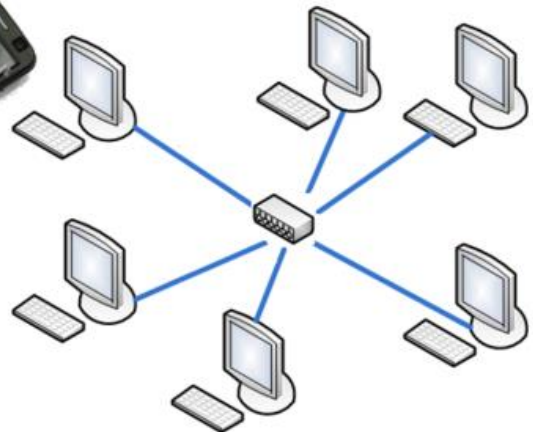
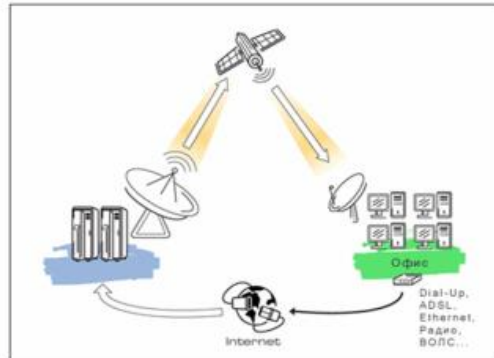
Які дії можна виконувати з інформацією

ІНФОРМАЦІЙНІ ПРОЦЕСИ - це дії, які можна виконувати з інформацією.

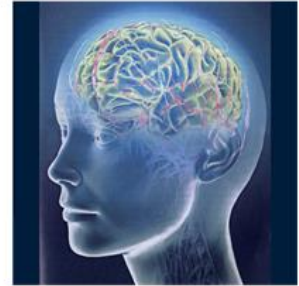


Інформацію можна...

передавати



зберігати



Опрацьовувати
(обробляти)



Як комп'ютер зберігає та опрацьовує дані

Опрацьовує інформацію ПРОЦЕСОР, зберігається інформація на ЖОРСТКОМУ ДИСКУ (ВІНЧЕСТЕРІ), які знаходяться в системному блоці комп'ютера.



Двійкова система числення



0 1



00010110

Назад

Одиницею кількості інформації є **біт**.

Біт може набувати лише двох значень – «0» або «1», оскільки двійкова система числення є найпростішою і має всього два знаки в своєму алфавіті. Таким чином

біт – це найменша одиниця виміру інформації.

Слідуючою по величині одиницею виміру кількості інформації є

байт, причому:

1 байт = 8 біт

Одиниці виміру кількості інформації вводяться таким чином:

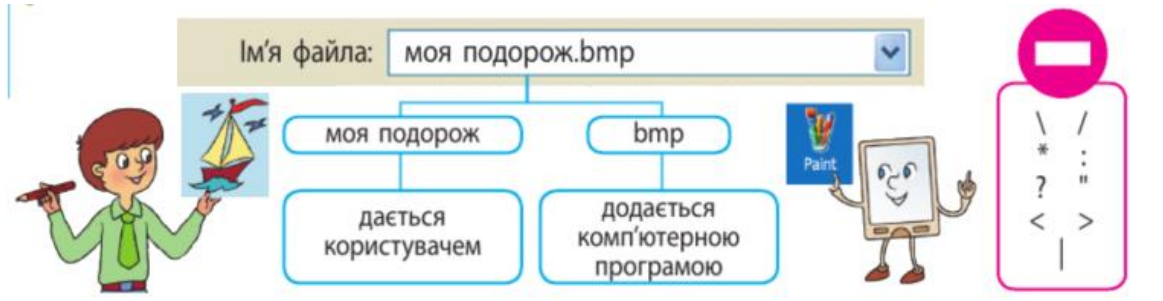
1 Кбайт = 1024 байт

1 Мбайт = 1024 Кбайт

1 Гбайт = 1024 Мбайт

Папки і файли

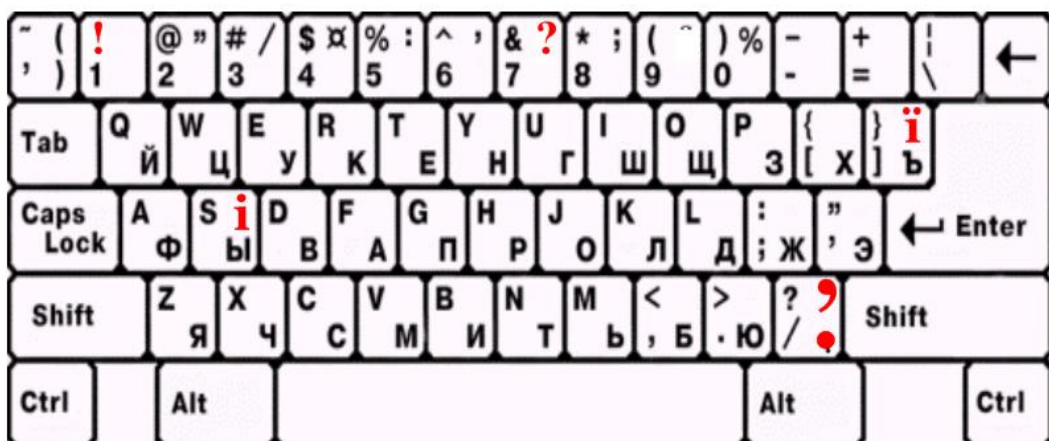
Ім'я файлу складається з двох частин: розширення та власне ім'я, що дає користувач, зберігаючи файл. Розширення показує, в якій програмі створено файл і за допомогою якої програми його можна відкрити.

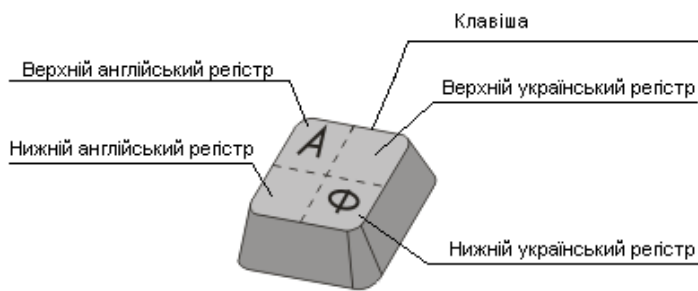


Розширення файлів

- **txt, doc** - текстовий документ;
- **jpg, jpeg, bmp** - графічні файли;
- **mp3, wav** – аудіо-файли;
- **mpg, mpeg, avi** - відео-файли;

Пригадаємо **КЛАВІАТУРУ** та призначення клавіш





Клавіша Esc (скорочено від Escape, що перекладі означає «втеча» або «порятунок») призначена для відміни будь-яких дій, відмови від продовження операції, виходу з меню і так далі. Натискання даної клавіші також призводить

до завершення роботи деяких програм, що виконуються під керуванням операційної системи MS DOS, але у Windows такої реакції на натискання даної клавіші не передбачено.

Клавіша Enter є клавішею уведення. При наборі тексту, натискання на неї здійснює перехід на початок нового рядка. В сучасних текстових редакторах перехід на новий рядок здійснюється автоматично, а натискання даної клавіші призводить до формування нового абзацу.

Клавіша BackSpace (BS) (в дослівному перекладі — обернений пробіл), що позначається на клавіатурі збільшеною стрілкою вліво, — це клавіша повернення. Якщо ви наприклад, працюєте в текстовому редакторі, то при натисканні на цю клавішу буде видалено символ, що знаходиться ліворуч від курсора, а сам курсор переміститься на одну позицію вліво.

Клавіша Del (або **Delete** — видалити) — при роботі в текстовому редакторі це клавіша видалення символу праворуч від курсора.

Клавіша Caps Lock (скорочення від Capitals Lock — фіксування заголовних літер) призначення для перемикання режиму великих літер. Насправді вона діє лише на клавіші літер, забезпечуючи уведення тільки великих літер. Дія інших клавіш залишається незмінною. Натискання даної клавіші призводить до постійної фіксації уведення заголовних літер, тобто її непотрібно постійно утримувати натиснутою. Щоб повернути клавіатуру в попередній режим уведення, достатньо натиснути її ще один раз.

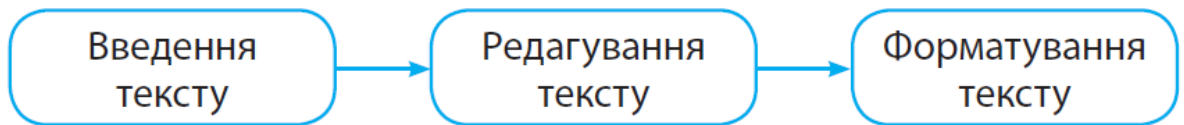
Для полегшення роботи, на клавіатурі присутні світлові індикатори закріплені за тими клавішами, що забезпечують довгострокову фіксацію режиму. Один з індикаторів відображає режим роботи клавіші **Caps Lock**.

Клавіша Shift (в дослівному перекладі — здвиг), якщо натиснути **Shift** у поєднанні з літерою, отримаємо велику літеру. Якщо натиснути **Shift** у поєднанні з клавішами верхнього ряду, вводимо символ, зображений на верхній частині клавіші. На відміну від попередньої клавіші, дія цієї клавіші короткочасна — її натискання не запам'ятовується. Тому для зміни дії інших клавіш, необхідно під час їх натискання тримати натиснутою клавішу **Shift**.

Комбінація клавіш **Shift+Alt (Shift+Ctrl)** - змінює мову друкування.

Редагування та форматування тексту

Етапи створення текстового документу



Введення тексту зазвичай здійснюється за допомогою клавіатури.

Редагування тексту полягає у внесенні змін у текст, найчастіше це виправлення помилок.

Форматування тексту передбачає зміну зовнішнього вигляду тексту.

Фрагмент - це окрема частина текстового документа.

Працювати можна тільки з **ВИДІЛЕНИМ** фрагментом.

Слово:	
Рядок	поза лівим полем
Абзац:	
Довільний фрагмент:	

Фрагмент можна виділити за допомогою миші, поставивши вказівник миші на початок фрагменту, що виділяється, затиснути ліву клавішу миші та протягнути до кінця фрагменту. Для скасування виділення достатньо клацнути лівою клавішею миші в тексті.

Правилами введення тексту:

1. Відокремлювати одне слово від іншого натисканням клавіші **Пробіл**.
2. Не ставити пробіл після слова **перед** розділовим знаком.
3. Ставити пробіл **після** розділового знака.
4. Не ставити пробілів до і після **дефіса**.
5. Ставити пробіли до і після **тире**.
6. Для створення нового абзацу натискати клавішу **Enter**.